

МУНИЦИПАЛЬНОЕ УНИТАРНОЕ ПРЕДПРИЯТИЕ

«Кинельский центр недвижимости»

**Территория
товарищества собственников недвижимости
«СТ Дубовый Гай»
в границах кадастрового квартала 63:17:0301010**

ПРОЕКТНАЯ ДОКУМЕНТАЦИЯ

Инженерно-геодезические изыскания

12-01.12.2020-из

Том 1

Изм.	№ док.	Подп.	Дата

2020

МУНИЦИПАЛЬНОЕ УНИТАРНОЕ ПРЕДПРИЯТИЕ

«Кинельский центр недвижимости»

**Территория
товарищества собственников недвижимости
«СТ Дубовый Гай»
в границах кадастрового квартала 63:17:0301010**

ПРОЕКТНАЯ ДОКУМЕНТАЦИЯ

Инженерно-геодезические изыскания

12-01.12.2020-из

Том 1

Генеральный директор

Начальник отдела

Главный инженер проекта



А.М. Туркин

Ю.Ю. Быкова

А.А. Темников

Изм.	№ док.	Подп.	Дата

2020

Масштаб съемки и сечение рельефа приняты в соответствии с требованиями СП 47.13330.2012, согласуются с техническим заданием заказчика.

Нормативными документами при выполнении работ служили:

- СП 47.13330.2012;
- СП-11-104-97 Инженерно-геодезические изыскания для строительства;
- СП-11-104-97 Инженерно-геодезические изыскания для строительства (часть II);
- СП 126.13330.2012 «СНиП 3.01.03-84 Геодезические работы в строительстве»;
- СНиП 1.02.07-87 «Строительные нормы и правила. Инженерные изыскания для строительства», М. 1987
- «Условные знаки для топографических планов масштабов 1:500 – 1: 5000» издания 1989 года;
- «Инструкция по топографической съемке в М 1:500-1:5000», ГКИНП-02-033-82, М «Недра», 1982 г.;
- «Инструкция по съемке и составлению планов подземных коммуникаций» издания 1978 г.;
- «Правил по технике безопасности на топографо-геодезических работах (ПТБ-93)»
- «Инструкция о порядке контроля и приемки геодезических, топографических и картографических работ» изд.1999 г.
- СП 11-103-97 «Инженерно-гидрометеорологические изыскания для строительства».

Полевые и камеральные работы выполнены в декабре 2020 г. бригадой в составе специалистов Кащенко М.В., Темникова А.А.

Инженерно-геодезические изыскания на объекте выполнялись с применением технологии GSV RTK с использованием спутниковой геодезической системы EFT M1 Plus RA 11644796 (сертификат об утверждении

Взамен инв. №	
Подп. и дата	
Инв. № подл.	

Изм.	Кол. уч.	Лист	№ док.	Подп.	Дата	12-01.12.2020-из
------	----------	------	--------	-------	------	------------------

типа средств измерений US.C.27.002.A №34589, зарегистрирован в ГРСИ 01.01.2004 г. под №400-45-08).

Наименование, виды и объемы выполняемых работ

№ п/п	Наименование видов работ	Единица измерения	Объем работ	
			По плану	Факт.
1	Инженерно-топографическая съемка М 1:500	га	15,0	15,0
2	Съемка подземных коммуникаций с помощью трубокabelleискателя	га	15,0	15,0
3	Создание электронной версии топографического плана М 1:500	диск	1	1

2. Описание района работ

Участок изысканий площадью 15,0 га расположен на востоке европейской части Российской Федерации, в центральной части Самарской области, в административном отношении расположен в Волжском районе Самарской области, западнее поселка городского типа Петра Дубрава на 1800 м, представляет собой застроенную территорию, с небольшим количеством подземных и наземных инженерных коммуникаций. Климат местности резко континентальный с холодной, продолжительной, малоснежной зимой и жарким, сухим летом, продолжительной осенью и короткой, бурной весной.

Климатические условия района охарактеризованы в соответствии с основными требованиями СП 11-103-97 «Инженерно-гидрометеорологические изыскания для строительства» [4] по данным многолетних фактических наблюдений Приволжского межрегионального территориального управления по гидрометеорологии и мониторингу окружающей среды на метеостанции Самара, расположенной в 20 км к западу от участка работ и метеостанции Аглос (32 км к

Изм.	Кол. уч.	Лист	№ док.	Подп.	Дата

12-01.12.2020-из

юго-западу), находящиеся в однородных физико-географических условиях с территорией проектируемых сооружений.

Описываемый район находится в зоне континентального климата. Район работ относится к II В климатической зоне для строительства, согласно СНиП 23.01.99* "Строительная климатология".

Основные черты климата – продолжительная, холодная, малоснежная зима, жаркое, сухое лето, быстрый переход от зимы к лету и обратно, неустойчивость и недостаточность атмосферных осадков, сухость воздуха, интенсивность испарения и обилие солнечного освещения в течение весеннего сезона. Основными климатообразующими факторами являются радиационный режим, т.е. приход-расход лучистой энергии на земной поверхности, особенности циркуляции атмосферы, особенности подстилающей поверхности, распределение водных бассейнов, лесов и травянистой растительности.

Особенности климата определяются редко проникающими северо-западными и западными циклонами, преобладающей летом и зимой материковой массой воздуха, отличающейся очень высокими и очень низкими температурами, малой влажностью. Большую часть года погода носит антициклональный характер.

Прямая солнечная радиация является основным источником тепла на земной поверхности. Приход солнечной радиации определяется прежде всего астрономическими факторами – продолжительностью дня и высотой солнца. Продолжительность дня и высота солнца определяют широтное распределение суточных, месячных и годовых сумм прямой солнечной радиации, а также ее суточный и годовой ход. Облачность нарушает широтную зональность, поскольку она зависит от режима циркуляции атмосферы. Суммарное значение годового радиационного баланса составляет 1782 МДж/см². Период с положительным радиационным балансом составляет семь – восемь месяцев. Переход радиационного баланса от отрицательного к положительному, в среднем, происходит в конце февраля. Смена знака радиационного баланса осенью отмечается в начале ноября. Наибольшие суточные значения радиационного баланса отмечаются в мае-июле и составляют 11 – 12 МДж/см². В осенне-зимний период, с октября по февраль, преобладает рассеянная радиация, в это время доля прямой солнечной радиации составляет менее 30 % от суммарной. В летние месяцы, с мая по август, преобладает прямая солнечная радиация, когда ее доля от суммарной составляет 50 - 60 %. Глубина промерзания для песчаных грунтов составляет 1,88м. Среднегодовая температура в районе работ составляет +4,8°С,

Взамен инв. №	
Подп. и дата	
Инв. № подл.	

Изм.	Кол. уч.	Лист	№ док.	Подп.	Дата	12-01.12.2020-из

5.Топографическая съемка

При производстве работ были применены технологии GSV RTK с использованием спутниковой геодезической системы EFT M1 Plus RA 11644796 (сертификат об утверждении типа средств измерений US.C.27.002.A №34589, зарегистрирован в ГРСИ 01.01.2004 г. под №400-45-08).

Расстояние от базовой станции до полевой станции не превышала 5 км.

Координаты и высоты объектов и контуров местности получены в режиме реального времени. Съемочное обоснование не развивалось.

Съемка изменений подземных коммуникаций производилась с помощью трубокабелеискателя «Cat4 & Genny» контактным методом (с подключением генератора к контрольно-измерительным колонкам, крановым узлам, выходам труб), а также бесконтактным методом (способ электромагнитной индукции). Одновременно с поиском положения трасс коммуникаций определялась глубина их заложения. Точки положения новых трасс определялись на прямолинейных участках не реже чем через 20 м, а на поворотах и разветвлениях с густой обеспечивающей наиболее точное положение оси трасс подземных коммуникаций на местности.

Топографический план составлен на ПК в векторном виде в координатах методом компьютерной обработки с использованием программы «GREDO_Линейные изыскания» (сертификат соответствия № РОСС ВУ.СП15.Н00256(0842842) от 01.09.2009 г.), согласно условным знакам. Разграфка листов произвольная.

Электронный топографический план выполнен в векторном виде в координатах.

Графическая информация отображена в цвете послойно.

План подземных коммуникаций составлен в соответствии с условными знаками, совмещен с топографическим планом на планшетах масштаба 1:500,

Взам. инв. №
Подл. и дата
Инв. № подл.

Изм.	Кол. уч.	Лист	№ док.	Подп.	Дата	12-01.12.2020-из	Лист 7

вычерчен на лавсане и согласован с эксплуатирующими организациями (см. лист согласования на стр.18 отчета).

6. Контроль и приемка работ.

Контроль за ходом работ и соблюдением правил по технике безопасности осуществлялся генеральным директором МУП «Кинельский центр недвижимости».

По завершению полевых и камеральных работ генеральным директором Туркиным А.М. проведен полевой контроль выполненных работ, с набором 5-ти пробных пикетов. Расхождения в пределах допустимого. Также проведено визуальное сличение инженерно-топографических планов с местностью. В результате контроля и приемки установлено, что методика полевых и камеральных работ соответствует требованиям действующих нормативных документов и техническому заданию заказчика.

7. Заключение.

Топографическая съемка выполнена в соответствии с техническим заданием заказчика, согласно действующим нормативным документам, в том числе требованиям «Технического регламента о безопасности зданий и сооружений» № 384-ФЗ и может служить основой для выполнения работ по подготовке проекта межевания территории «СТ ДУБОВЫЙ ГАЙ»

Технические отчеты по выполненным инженерно-геодезическим изысканиям переданы:

- 3(три) экземпляра заказчику, в том числе на электронном носителе 1 (один) экз.;
- 1(один) экземпляр в архив МУП «Кинельский центр недвижимости».

Записку составил **М.В. Кащенко**



Взамен инв. №	
Подп. и дата	
Инв. № подл.	

Изм.	Кол. уч.	Лист	№ док.	Подп.	Дата	12-01.12.2020-из	Лист
							8

«УТВЕРЖДАЮ»
 Генеральный директор
 МУП «Кинельский центр недвижимости»



А.М. Туркин

ПРОГРАММА

производства инженерно-геодезических изысканий

Объект: территория СНТ «СТ ДУБОВЫЙ ГАЙ»

Заказчик: СНТ «СТ ДУБОВЫЙ ГАЙ»

Подрядчик: МУП «Кинельский центр недвижимости»

Виды и объемы планируемых работ.

№ п/п	Наименование видов работ	Единица измерения	Объем работ	
			По плану	Факт.
1	Инженерно-топографическая съемка М 1:500	га	15,0	15,0
2	Съемка подземных коммуникаций с помощью трубокабелеискателя	га	15,0	15,0
3	Создание электронной версии топографического плана М 1:500	диск	1	1

Нормативные документы для руководства:

- СП 47.13330.2012;
- СП-11-104-97 Инженерно-геодезические изыскания для строительства;
- СП-11-104-97 Инженерно-геодезические изыскания для строительства (часть II);
- СП 126.13330.2012 «СНиП 3.01.03-84 Геодезические работы в строительстве»;
- СНиП 1.02.07-87 «Строительные нормы и правила. Инженерные изыскания для строительства», М. 1987
- «Условные знаки для топографических планов масштабов 1:500 – 1: 5000» издания 1989 года;
- «Инструкция по топографической съемке в М 1:500-1:5000», ГКИНП-02-033-82, М «Недра», 1982 г.;
- «Инструкция по съемке и составлению планов подземных коммуникаций» издания 1978 г.;

Взамен инв. №	
Подп. и дата	
Инв. № подл.	

Изм.	Кол. уч.	Лист	№ док.	Подп.	Дата

12-01.12.2020-из

-«Правил по технике безопасности на топографо-геодезических работах (ПТБ-93)»

-«Инструкция о порядке контроля и приемки геодезических, топографических и картографических работ» изд.1999 г.

-СП 11-103-97 «Инженерно-гидрометеорологические изыскания для строительства».

Краткая характеристика участка работ.

Участок изысканий площадью 15,0 га расположен на востоке европейской части Российской Федерации, в центральной части Самарской области, в административном отношении расположен в Волжском районе Самарской области, западнее поселка городского типа Петра Дубрава на 1800 м, представляет собой застроенную территорию, с небольшим количеством подземных и наземных инженерных коммуникаций.

Топографо-геодезическая изученность.

В Управлении Федеральной службы государственной регистрации, кадастра и картографии по Самарской области (Управление Росреестра по Самарской области) выписку из каталога геодезических пунктов.

Методика производства работ.

Для выполнения работ на объекте принять:

- 1. Система координат – МСК 63-1.
- 2. Система высот – Балтийская.
- 3. Масштаб 1:500, сечение рельефа горизонталями 0,5 м.

При производстве работ были применены технологии GSV RTK с использованием спутниковой геодезической системы EFT M1 Plus RA 11644796 (сертификат об утверждении типа средств измерений US.C.27.002.A №34589, зарегистрирован в ГРСИ 01.01.2004 г. под №400-45-08) (сертификат об утверждении типа средств измерений US.C.27.002.A №34589, зарегистрирован в ГРСИ 01.01.2004 г. под №400-45-08).

Съемку подземных коммуникаций выполнить с помощью трубокабелеискателя.

Взамен инв. №
Подп. и дата
Инв. № подл.

Изм.	Кол. уч.	Лист	№ док.	Подп.	Дата	12-01.12.2020-из	Лист
							10

Полноту съемки и технические характеристики подземных коммуникаций согласовать в обслуживающих инженерные сети организациях, органах архитектуры.

Организация работ.

Очередность выполнения – в одну стадию.

Особенности организации работ:

- произвести съемку территории в границах, соответствующих техническому заданию (точные границы работ согласовать с представителем заказчика на месте в полевых условиях).

Перечень выдаваемых материалов.

№ п/п	Наименование материалов	Единица измерения	Заказчик	Архив МУП «КЦН»
1	2	3	4	5
1	Технический отчет	Экз.	3	1
2	Электронная версия технического отчета	Диск	1	-

Техника безопасности.

Работы на объекте производить в полном соответствии с требованиями «Правил по технике безопасности на топографо-геодезических работах (ПТБ-93)». Ответственный инженерно-технический работник обязан перед началом работ провести обследование участка с целью определения безопасного их проведения.

Программу составил

М.В. Кащенко



Взам. инв. №	
Подп. и дата	
Инв. № подл.	

Изм.	Кол. уч.	Лист	№ док.	Подп.	Дата

12-01.12.2020-из

Лист

11

Приложение к договору № 40 от «01» декабря 2020 г.
«У Т В Е Р Ж Д А Ю»
 Председатель ТСН «СТ Дубовый ГАЙ»



(Подпись)
 М.П.

/Епишкин В.В./
 (Ф.И.О.)
 « 01 » декабря 2020 г.

ТЕХНИЧЕСКОЕ ЗАДАНИЕ

№ п/п	Перечень основных данных и требований задания	Содержание выполняемых работ и основание документов и данных требований к выполнению задания
1	Содержание работы	Инженерно-геодезические земельных участков, входящих в состав территории ТСН «СТ ДУБОВЫЙ ГАЙ»
2	Основание для изысканий	-Договор № 40 от 01.12.2020 г.
3	Вид работ	Проект межевания и планирования территории
4	Сведения об этапе, стадийности, сроках проектирования	В один этап. Одну стадию – Рабочая документация.
5	Источник финансирования	ТСН «СТ ДУБОВЫЙ ГАЙ»
6	Требования по вариантной и конкурсной разработке	Отсутствуют
7	Сведения о ранее выполненных инженерных изысканиях	Ранее на данном участке силами разных предприятий и организаций не проводились инженерно-геодезические изыскания.
8	Основные технико-экономические показатели объекта	Участок площадью 15,0, расположен в Волжском районе Самарской области, западнее поселка городского типа Петра Дубрава
9	Необходимость производства по трассам внеплощадочных инженерных коммуникаций с указанием ширины и протяженности	Отсутствует
10	Перечень нормативных документов.	СНиП 11-02-96/СП; СП 11-104-97, (часть II); ФЗ № 384; ГОСТ Р 21.1101-13; ГКИНП-02-033-79, М; «Инструкция по съемке и составлению планов подземных коммуникаций» издания 1978 г.; ПТБ-93; «Инструкция о порядке контроля и приемки геодезических, топографических и картографических работ» изд. 1999 г.
11	Требования к точности, надежности, достоверности, обеспеченности получаемых при изысканиях данных	В соответствии с действующими нормативно-правовыми документами.
12	Сведения о принятой системе координат и высот	Система координат – МСК 63-1, система высот - Балтийская.
13	Сведения о наименовании и местонахождении организации заказчика	ТСН «СТ ДУБОВЫЙ ГАЙ» 443546, Самарская обл., Волжский р-н, п. Петра Дубрава, ул. Полевая, д.43 тел. 221-78-20
14	Требования к отчетным материалам (состав, порядок и форма предоставления)	Топографический план участка представить в масштабе 1:500, сечением рельефа 0,5 м., оформленным в соответствии с действующими нормативно-правовыми документами в том числе: -на бумажном носителе-3 шт.; -на электронном носителе 1 шт.; -графические материалы в формате Dwg.

Взамен инв. №
 Подл. и дата
 Инв. № подл.

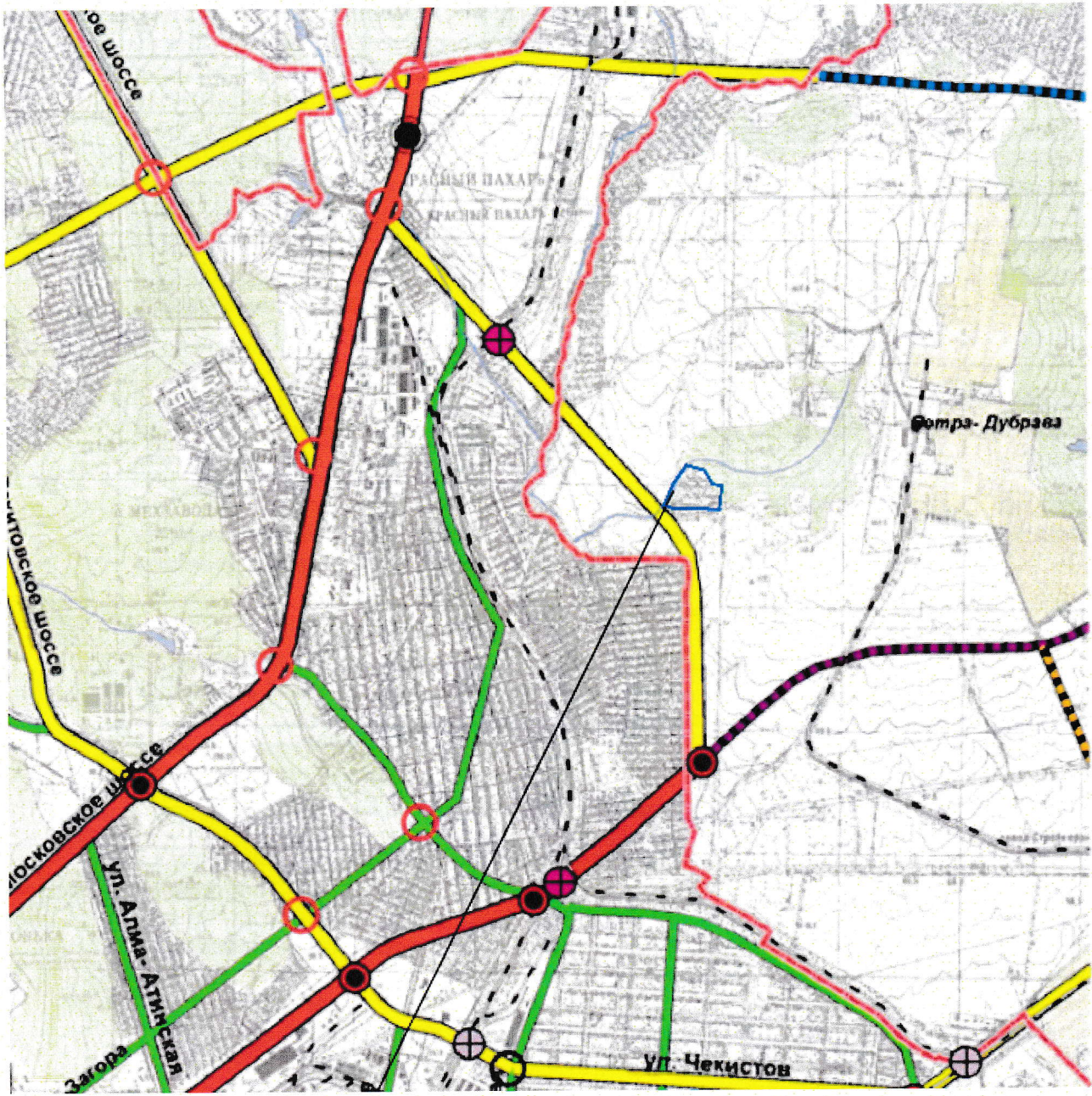
Председатель управления *В.В. Епишкин* / Епишкин В.В.
 Должность представителя заказчика Подпись ФИО
 М.П.





Схема

границ проведения работ при производстве инженерно-геодезических изысканий по договору №40 от 01.12.2020 г.



- участок проводимых работ

Взамен инв. №	
Подп. и дата	
Инв. № подл.	

Изм.	Кол. уч.	Лист	№ док.	Подп.	Дата

12-01.12.2020-из

Договор №40

подряда на выполнение инженерно-изыскательских работ

Самарская область, г. Кинель

«01» декабря 2020г.

Товарищество собственников недвижимости «СТ ДУБОВЫЙ ГАЙ», именуемое в дальнейшем «Заказчик», в лице председателя Епишкина Вячеслава Владимировича, действующего на основании Устава, с одной стороны и МУП «Кинельский Центр Недвижимости» (Свидетельство о допуске к определенному виду или видам работ, которые оказывают влияние на безопасность объектов капитального строительства № 0013.03-2009-6350009057-П-08 от 24.09.2012 г.; Свидетельство о допуске к определенному виду или видам работ, которые оказывают влияние на безопасность объектов капитального строительства № 0035.01-2009-6350009057-И-008 от 20.02.2013 г.; Свидетельство о членстве в некоммерческом партнерстве по подготовке проектной документации объектов капитального строительства, которые оказывают влияние на безопасность объектов капитального строительства «ГАП-СЧ-6350009057-013-09 от 29.07.2009 г.), в лице генерального директора Туркина Андрея Михайловича, действующего на основании Устава, именуемый себя в дальнейшем «Подрядчик», с другой стороны, заключили настоящий договор о нижеследующем:

1. Предмет договора.

- 1.1. Заказчик поручает, а Подрядчик принимает на себя выполнение кадастровых работ по подготовке отчета инженерно-геодезических изысканий, земельных участков, входящих в состав территории ТСН «СТ Дубовый Гай».
1.2. Документация, разработанная Подрядчиком по настоящему договору, является интеллектуальной собственностью Подрядчика и передается Заказчику для однократного использования при проведении работ на объекте.

2. Стоимость работ и порядок оплаты

- 2.1. Общая стоимость работ составляет 36253,00 (Тридцать шесть тысяч двести пятьдесят три) рубля, 00 копеек. НДС не облагается.
2.2. Оплата работ производится путем безналичного перечисления денежных средств на расчетный счет Исполнителя в следующем порядке:
100% предоплата в течение 5 (пяти) банковских дней после выставления счета по Договору;

3. Сроки выполнения работ.

- 3.1. Подрядчик обязуется выполнить работы указанные в п.1.1. настоящего договора до «31» декабря 2020г. Датой начала работ по настоящему договору считается дата полной оплаты суммы указанной в п. 2.1 настоящего договора, и передачи Заказчиком необходимой информации и документации в соответствии с п. 3.2. настоящего договора.
3.2. Для исполнения настоящего договора в течении 5 рабочих дней с даты подписания настоящего договора, Заказчик передает Подрядчику техническую и иную документацию, необходимую для выполнения работ по настоящему договору: выписку из ЕГРН на каждый земельный участок с координатами, выписку из ЕГРН на зарегистрированные на земельном участке объекты с координатами, актуальные материалы исполнительской топографической съемки, а также утвержденное Заказчиком Техническое задание.
3.3. Дата начала работ и сроки окончания работ переносятся Подрядчиком в одностороннем порядке на соответствующий срок в случае задержки Заказчиком передачи необходимой для проведения работ информации и документации, предусмотренной п.3.2. договора, а также в случае задержки оплаты работы предусмотренной п.2.1 настоящего договора.
3.4. Если в процессе выполнения работ по настоящему договору требуется согласование с Заказчиком каких – либо принимаемых решений или требуется принятие решения непосредственно Заказчиком по представленным вариантам подготовленных работ, а Заказчик

Table with 3 rows and 1 column: Взамен инв. №, Подп. и дата, Инв. № подл.

Table with 6 columns: Изм., Кол. уч., Лист, № док., Подп., Дата

12-01.12.2020-из

задерживает согласование или принятие решений более, чем на 3 рабочих дня с момента получения от Подрядчика соответствующего уведомления, то срок окончания работ переносится Подрядчиком в одностороннем порядке на время задержки.

4. Порядок сдачи и приемки работ

4.1. Передача оформленной в установленном порядке документации по настоящему договору осуществляется сопроводительными документами Подрядчика.

4.2. При завершении работ Подрядчик представляет Заказчику акт выполненных работ с приложением к нему, разработанной документации в соответствии с п. 1.1 настоящего договора.

4.3. Заказчик в течение 5 рабочих дней со дня получения акта выполненных работ и отчетных документов, указанных в п. 4.2 настоящего договора, обязан направить Подрядчику подписанный акт выполненных работ или мотивированный отказ от приемки работ.

4.4. В случае отказа Заказчика от приемки работ сторонами в течение 10 рабочих дней с момента получения Подрядчиком письменного мотивированного отказа составляется двусторонний акт с перечнем необходимых доработок, сроков их выполнения.

4.5. Если в процессе выполнения работы выясняется неизбежность получения отрицательного результата или нецелесообразность дальнейшего проведения работы, Подрядчик обязан приостановить ее, поставив об этом в известность Заказчика в 10 дневный срок после приостановления работы. В этом случае стороны обязаны в 10 дневный срок рассмотреть вопрос о целесообразности продолжения работ.

5. Права и обязанности сторон

5.1. Подрядчик обязан:

5.1.1. Выполнять работы в соответствии с заданием и иными исходными данными Заказчика и договором;

5.1.2. Согласовывать готовую техническую документацию с Заказчиком, а при необходимости вместе с Заказчиком - с компетентными государственными органами и органами местного самоуправления;

5.1.3. Передать Заказчику готовую документацию и результаты работ.

5.1.4. Подрядчик не вправе передавать документацию третьим лицам без согласия Заказчика.

5.1.5. Подрядчик вправе отказаться от исполнения договора и потребовать возмещения причиненных его прекращением убытков, если Заказчик, несмотря на своевременное и обоснованное предупреждение со стороны Подрядчика об обстоятельствах указанных в п. 1 ст. 716 ГК РФ, в срок не позднее 5 (пяти) рабочих дней не заменит непригодные материалы, документацию, либо не примет других необходимых мер для устранения обстоятельств, грозящих их годности.

5.1.6. Подрядчик вправе в одностороннем порядке перенести срок окончания работ, установленный п.3.1 настоящего договора на соответствующий срок, в случае:

- несогласования в установленный законом срок государственными органами и органами местного самоуправления, иными организациями необходимой документации для проведения работ, в случае если такая документация соответствует требованиям законодательства.

- не предоставления в установленный законом срок государственными органами и органами местного самоуправления, иными организациями необходимой документации для выполнения работ, предусмотренных договором.

5.2. Заказчик обязан:

5.2.1. Уплатить Подрядчику установленную цену полностью в соответствии с п.2.1 настоящего договора;

5.2.2. Использовать документацию, полученную от Подрядчика, только на цели, предусмотренные договором;

5.2.3. Оказывать содействие Подрядчику в выполнении работ в объеме и на условиях, предусмотренных в договоре, в случае необходимости обеспечить доступ Подрядчика к объекту, для которого разрабатывается документация, выполняются работы.

Взамен инв. №
Подп. и дата
Инв. № подл.

12-01.12.2020-из

Изм.	Кол.уч.	Лист	№ док.	Подп.	Дата
------	---------	------	--------	-------	------

- 5.2.4. Участвовать вместе с Подрядчиком в согласовании готовой документации с соответствующими государственными органами и органами местного самоуправления;
- 5.2.5. Возместить Подрядчику дополнительные расходы, вызванные изменением исходных данных для работ вследствие обстоятельств, не зависящих от Подрядчика;
- 5.2.6. Выполнять указания Подрядчика, представленные в устном и письменном виде, в том числе о внесении изменений и дополнений в техническую документацию, если они не противоречат условиям настоящего договора.

В случае если указания Подрядчика выходят за рамки предмета настоящего договора, Стороны подписывают дополнительное соглашение к настоящему договору, в котором определяются объем требуемых дополнительных работ и условия их оплаты.

6. Имущественная ответственность и разрешение споров

- 6.1. За просрочку выполнения работ Подрядчик уплачивает Заказчику неустойку в размере 0,1 % от цены настоящего договора за каждый день просрочки.
- 6.2. За выполнение работ ненадлежащего качества, Подрядчик уплачивает Заказчику неустойку в размере 0,1 % от цены настоящего договора за каждый день просрочки.
- 6.3. В случае просрочки оплаты в соответствии с п.2.1. настоящего договора, Заказчик уплачивает Подрядчику неустойку в процентах в соответствии со ст.395 ГК РФ, от неоплаченной суммы долга за каждый день просрочки.
- 6.4. Стороны освобождаются от ответственности за неисполнение настоящего договора в случае наступления обстоятельств непреодолимой силы, таких как война, эмбарго, стихийные бедствия, пожары, забастовки и т.д.
- 6.5. Спорные вопросы, возникающие в ходе исполнения настоящего договора, разрешаются Сторонами путем переговоров, и возникшие договоренности в обязательном порядке фиксируются дополнительным соглашением Сторон (или протоколом), становящимся с момента его подписания неотъемлемой частью договора.
- 6.6. В случае недостижения договоренности по спорным вопросам спор, вытекающий из настоящего договора, подлежит рассмотрению в Арбитражном суде Самарской области.
- 6.7. Подрядчик не несет ответственности перед Заказчиком за несогласование установленный законом срок проектной, технической, иной документации, государственными органами и органами местного самоуправления, в случае если такая документация соответствует требованиям законодательства.
- 6.8. Подрядчик не несет ответственности перед Заказчиком за не предоставление государственными органами и органами местного самоуправления в установленный законом срок необходимой документации для выполнения работ, предусмотренных договором.

7. Конфиденциальность

- 7.1. Стороны обязуются соблюдать конфиденциальность в отношении информации, полученной ими друг от друга или ставшей известной им в ходе выполнения работ по настоящему договору, не открывать и не разглашать в общем или в частности информацию какой-либо третьей стороне без предварительного письменного согласия другой Стороны настоящего договора.
- 7.2. Требования п.7.1 настоящего договора не распространяются на случаи раскрытия конфиденциальной информации по запросу уполномоченных организаций в случаях, предусмотренных законом.
- 7.3. Любой ущерб, причиненный Стороне несоблюдением требований статьи 7 настоящего договора, подлежит полному возмещению виновной Стороной.

8. Прочие условия

8.1 Настоящий договор вступает в силу с момента его подписания сторонами и действует до «31» декабря 2020 г.

Взамен инв. №	
Подп. и дата	
Инв. № подл.	

Изм.	Кол. уч.	Лист	№ док.	Подп.	Дата	12-01.12.2020-из	Лист 16

8.2. Все изменения и дополнения к настоящему договору должны быть составлены в письменной форме и подписаны сторонами.

8.3. Основания и порядок расторжения настоящего договора, определяются в соответствии с действующим законодательством РФ.

8.4. Связанные с исполнением договора документы, переданные и полученные средствами факсимильной связи или электронной почтой, имеют юридическую силу подлинных документов и считаются направленными надлежащим образом, если содержание и реквизиты таких документов позволяют установить их отправителя и получателя, а также дату их отправления. При этом датой получения таких документов (факсограмм) считается дата их отправления средствами факсимильной связи или электронной почтой.

8.5. Настоящий договор составлен в двух экземплярах, по одному для каждой стороны.

9. Адреса и банковские реквизиты

Заказчик: ТСН «СТ ДУБОВЫЙ ГАЙ»

ИНН 6312160064 КПП 631201001

ОГРН 1166313071693

р/сч.40703810654400001127 в Поволжском банке ПАО Сбербанк г. Самара

БИК 043601607

Юр.адрес: 443109, г. Самара, ул. Воеводина, д. 14, кв. 11

Почт. адрес: 443546, Самарская область, Волжский р-н, п. Петра Дубрава, ул. Полевая, д.43

тел. 221-78-20

Подрядчик: МУП «Кинельский центр недвижимости»

ИНН 6350009057 КПП 635001001

ОГРН 1056350004424

ОКТМО 367080000 ОКПО 76799905

р/сч 40602810413020000001 в Самарский РФ АО «Россельхозбанк»

БИК 043601978,

к/сч 30101810900000000978

Юр.адрес: 446430, Самарская область, г. Кинель, ул. Маяковского, 90 «а»

Почт. адрес: 446430, Самарская область, г. Кинель, ул. Маяковского, 90 «а»

Телефон факс: 8(84663) 6-37-75, 6-30-70

Эл.почта: kcn-kinel@mail.ru

Подписи сторон

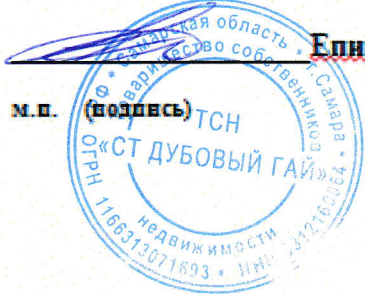
Заказчик:

Председатель

ТСН «СТ ДУБОВЫЙ ГАЙ»

 **Епишкин В.В.**

м.п. (подпись)



Подрядчик:

Генеральный директор

МУП «Кинельский центр недвижимости»

 **Туркин А.М.**

м.п. (подпись)



Взамен инв. №	
Подп. и дата	
Инв. № подл.	

Изм.	Кол.уч.	Лист	№ док.	Подп.	Дата	12-01.12.2020-из

ЛИСТ

согласования плана инженерных коммуникаций, полученного при производстве инженерно-геодезических изысканий земельных участков, входящих в состав территории «СТ ДУБОВЫЙ ГАЙ»

Заказчик: ТСН «СТ ДУБОВЫЙ ГАЙ»

№ № п/п	Наименование организации	Ф.И.О.	Подпись	Дата
1	2	3	4	5
1	АО «СЗ» Кошелёв Проект Самара	Колесников И.И.		12 2020г.
2				«__» ____ 2020г.
3				«__» ____ 2020г.
4				«__» ____ 2020г.
5				«__» ____ 2020г.



Согласование провел:



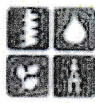


Подпись

Ф.И.О.

Взамен инв. №	
Подп. и дата	
Инв. № подл.	

Изм.	Кол. уч.	Лист	№ док.	Подп.	Дата



ПОИИС

**САМОРЕГУЛИРУЕМАЯ ОРГАНИЗАЦИЯ
ОСНОВАННАЯ НА ЧЛЕНСТВЕ ЛИЦ,
ВЫПОЛНЯЮЩИХ ИНЖЕНЕРНЫЕ
ИЗЫСКАНИЯ**

**Некоммерческое Партнерство Саморегулируемая организация
«Поволжское объединение по инженерным изысканиям в
строительстве»**

Зарегистрирована в Федеральной службе
по экологическому, технологическому и
атомному надзору в государственном реестре
саморегулируемых организаций 30.112009,
регистрационный номер № СРО-И-008-30112009

СВИДЕТЕЛЬСТВО

**О Членстве в Некоммерческом Партнерстве
Саморегулируемая организация
«Поволжское объединение по инженерным изысканиям в строительстве»**

№ 023 2009 008 АА-000023

Номер регистрационной записи
в реестре членов
НП СРО ПОИИС: 023

**Выдано: Муниципальное унитарное предприятие
«Кинельский центр недвижимости»**

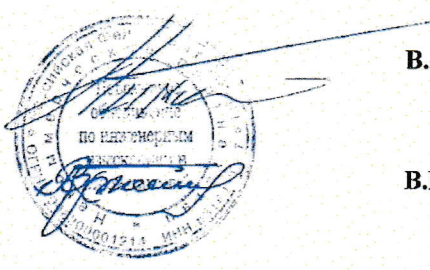
ИНН 6350009057, ОГРН 1056350004424
Адрес: 446430, Самарская область, г. Кинель, ул. Маяковского,
дом №90 «А»

Президент

В.А. Никифоров

Директор

В.Н. Урюпин



г. Самара 2009 год

Серия АА 000023



Взамен инв. №	
Подп. и дата	
Инв. № подл.	

Изм.	Кол. уч.	Лист	№ док.	Подп.	Дата

12-01.12.2020-из

Саморегулируемая организация,
 основанная на членстве лиц, выполняющих инженерные изыскания
Саморегулируемая организация некоммерческое партнерство
«Межрегиональное объединение по инженерным изысканиям в строительстве»
 443079, г. Самара, пр. имени Георгия Митирева, д.9, каб. 313,315,317,318 <http://www.moiis.ru>
 СРО-И-008-30112009

г. Самара

«20» февраля 2013 г.

СВИДЕТЕЛЬСТВО

о допуске к определенному виду или видам работ, которые оказывают
 влияние на безопасность объектов капитального строительства

№ 0035.01-2009-6350009057-И-008

Выдано члену саморегулируемой организации:

Муниципальному унитарному предприятию «Кинельский центр недвижимости»
 ОГРН 1056350004424, ИНН 6350009057, 446430, Самарская обл., г. Кинель,
 ул. Маяковского, д.90А

Основание выдачи Свидетельства: Решение Президиума СРО НП «Межрегиональное
 объединение по инженерным изысканиям в строительстве», Протокол №60 от «20» февраля
 2013 года

Настоящим Свидетельством подтверждается допуск к работам, указанным в
 приложении к настоящему Свидетельству, которые оказывают влияние на безопасность
 объектов капитального строительства.

Начало действия с «20» февраля 2013 г.
 Свидетельство без приложения недействительно.
 Свидетельство выдано без ограничения срока и территории его действия.
 Свидетельство выдано взамен ранее выданного от 22.12.2010 №СРО-И-008-30112009-
 00035

Президент

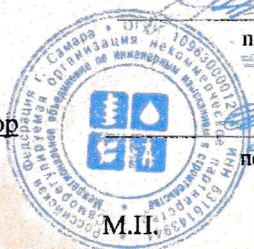
В.А. Никифоров

подпись

Генеральный директор

В.И. Жуков

подпись



М.П. [Signature]
 должность _____
 ч.п.д. _____
 20 г.

Взамен инв. №	
Подп. и дата	
Инв. № подл.	

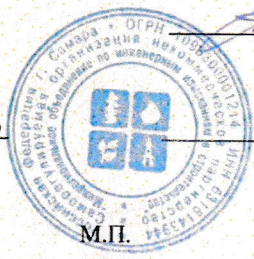
Изм.	Кол. уч.	Лист	№ док.	Подп.	Дата

ПРИЛОЖЕНИЕ
 к Свидетельству о допуске к определенному
 виду или видам работ, которые оказывают
 влияние на безопасность объектов
 капитального строительства
 от «20» февраля 2013 г.
 № 0035.01-2009-6350009057-И-008

Виды работ, которые оказывают влияние на безопасность объектов капитального строительства (кроме особо опасных и технически сложных объектов, объектов использования атомной энергии)¹ и о допуске к которым член Саморегулируемой организации некоммерческого партнерства «Межрегиональное объединение по инженерным изысканиям в строительстве» Муниципальное унитарное предприятие «Кинельский центр недвижимости» имеет Свидетельство

№	Наименование вида работ ²
1	1. Работы в составе инженерно-геодезических изысканий 1.1. Создание опорных геодезических сетей 1.2. Геодезические наблюдения за деформациями и осадками зданий и сооружений, движениями земной поверхности и опасными природными процессами 1.3. Создание и обновление инженерно-топографических планов в масштабах 1:200 - 1:5000, в том числе в цифровой форме, съемка подземных коммуникаций и сооружений 1.4. Трассирование линейных объектов 1.6. Специальные геодезические и топографические работы при строительстве и реконструкции зданий и сооружений

Президент



[Handwritten signature]
 подпись

В.А. Никифоров

Генеральный директор

[Handwritten signature]
 подпись

В.И. Жуков

¹ В зависимости от вида объектов капитального строительства указать: "объектов капитального строительства, включая особо опасные и технически сложные объекты капитального строительства, объекты использования атомной энергии", или "объектов капитального строительства, включая особо опасные и технически сложные объекты капитального строительства (кроме объектов использования атомной энергии)", или "объектов капитального строительства (кроме особо опасных и технически сложных объектов, объектов использования атомной энергии)".

² Виды работ указываются в соответствии с Перечнем видов работ по инженерным изысканиям, по подготовке проектной документации, по строительству, реконструкции, капитальному ремонту объектов капитального строительства, которые оказывают влияние на безопасность объектов капитального строительства, утвержденным Приказом Министерства регионального развития Российской Федерации от 30 декабря 2009 г. № 624 (зарегистрирован в Минюсте России 15 апреля 2010 г., регистрационный № 16902; Российская газета, 2010, № 88), в редакции Приказа Министерства регионального развития Российской Федерации от 23 июня 2010 г. № 294 (зарегистрирован в Минюсте России 9 августа 2010 г., регистрационный № 18086; Российская газета, 2010, № 180).



Изн. № подл.	Взамен изв. №
Подп. и дата	

Изм.	Кол. уч.	Лист	№ док.	Подп.	Дата

12-01.12.2020-из



Форма №

Р 5 1 0 0 1

Министерство Российской Федерации по налогам и сборам

СВИДЕТЕЛЬСТВО

о государственной регистрации юридического лица

Настоящим подтверждается, что в соответствии с Федеральным законом «О государственной регистрации юридических лиц» в единый государственный реестр юридических лиц внесена запись о создании юридического лица путем реорганизации в форме слияния

Муниципальное унитарное предприятие "Кинельский центр недвижимости"
(полное наименование юридического лица с указанием организационно-правовой формы)

МУП "КЦН"
(сокращенное наименование юридического лица)

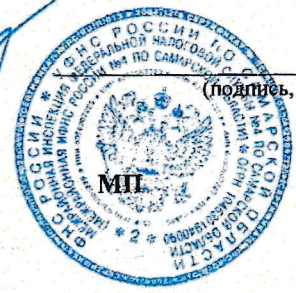
(фирменное наименование)

15 июля 2005 за основным государственным регистрационным номером
(дата) (месяц прописью) (год)

1 0 5 6 3 5 0 0 0 4 4 2 4

Межрайонная инспекция Федеральной налоговой службы № 4 по Самарской области
(Наименование регистрирующего органа)

И.о. руководителя
Межрайонной ИФНС России
№ 4 по Самарской области
Советник НС РФ 1 ранга



Г.А. Мартынов
(подпись, ФИО)

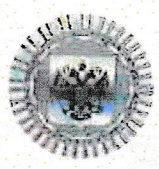
серия 63 № 000775305



Взамен инв. №
Подп. и дата
Инв. № подл.

Изм.	Кол. уч.	Лист	№ док.	Подп.	Дата
------	----------	------	--------	-------	------

12-01.12.2020-из



Форма № 1-1-Учет
Код по КНД 1121007

Федеральная налоговая служба
СВИДЕТЕЛЬСТВО
О ПОСТАНОВКЕ НА УЧЕТ РОССИЙСКОЙ ОРГАНИЗАЦИИ
В НАЛОГОВОМ ОРГАНЕ ПО МЕСТУ ЕЕ НАХОЖДЕНИЯ

Настоящее свидетельство подтверждает, что российская организация
Муниципальное унитарное предприятие городского округа Кинель Самарской области
"Кинельский центр недвижимости"

(полное наименование российской организации в соответствии с учредительными документами)

ОГРН

1	0	5	6	3	5	0	0	0	4	4	2	4
---	---	---	---	---	---	---	---	---	---	---	---	---

поставлена на учет в соответствии с
Налоговым кодексом Российской Федерации 19 ноября 1993 г.
(число, месяц, год)

в налоговом органе по месту нахождения Межрайонную инспекцию
Федеральной налоговой службы № 4 по Самарской области

6	3	5	0
---	---	---	---

(наименование налогового органа и его код)

и ей присвоен

ИНН/КПП

6	3	5	0	0	0	9	0	5	7
---	---	---	---	---	---	---	---	---	---

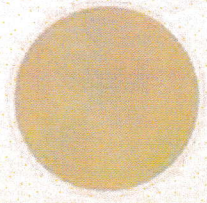
 /

6	3	5	0	0	1	0	0	1
---	---	---	---	---	---	---	---	---

И.о. начальника
Межрайонной ИФНС России
№4 по Самарской области



А.А.Найденов



серия 63 №005657552



Взамен инв. №
Подп. и дата
Инв. № подл.

Изм.	Кол. уч.	Лист	№ док.	Подп.	Дата
------	----------	------	--------	-------	------

12-01.12.2020-из



НАВГЕОТЕХ
ДИАГНОСТИКА

ОБЩЕСТВО С ОГРАНИЧЕННОЙ ОТВЕТСТВЕННОСТЬЮ
«ЦЕНТР ИСПЫТАНИЙ И ПОВЕРКИ СРЕДСТВ ИЗМЕРЕНИЙ
НАВГЕОТЕХ - ДИАГНОСТИКА»
регистрационный номер аттестата аккредитации
РОСС RU.0001.310.380

СВИДЕТЕЛЬСТВО О ПОВЕРКЕ

№ 2053676

Действительно до « 29 » апреля 2021 г.

Средство измерений Аппаратура геодезическая спутниковая
наименование, тип, модификация средства измерений, регистрационный номер

EFT M1 Plus, рег. номер 76892-19

в Федеральном информационном фонде по обеспечению единства измерений, присвоенный при утверждении типа
заводской (серийный) номер RA11644796

в составе _____

номер знака предыдущей поверки отсутствует

поверено в соответствии с описанием типа
наименование единиц величин, диапазонов измерений, на которых поверено средство измерений

в соответствии с МП АПМ 24-19 «Аппаратура геодезическая
наименование или обозначение документа, на основании которого выполнена поверка
спутниковая «EFT M1 Plus» Методика поверки»

с применением эталонов: 3.2.ГСХ.0012.2019, 3.2.ГСХ.0011.2019
регистрационный номер и (или) наименование, тип,

заводской номер, разряд, класс или погрешность эталонов, применяемых при поверке

при следующих значениях влияющих факторов: температура +7.6°C
перечень влияющих факторов,

относительная влажность 52 %, давление 750 мм.рт.ст.
нормированных в документе на методику поверки, с указанием их значений

и на основании результатов первичной (периодической) поверки признано
нужное зачеркнуть
пригодным к применению.

Знак поверки:



Директор _____
должность руководителя подразделения или другого уполномоченного лица

[Handwritten signature]
подпись

Уткин С. Ю.
фамилия, имя и отчество

Поверитель _____

Петров М. А.
фамилия, имя и отчество



Дата поверки « 30 » апреля 2020 г.

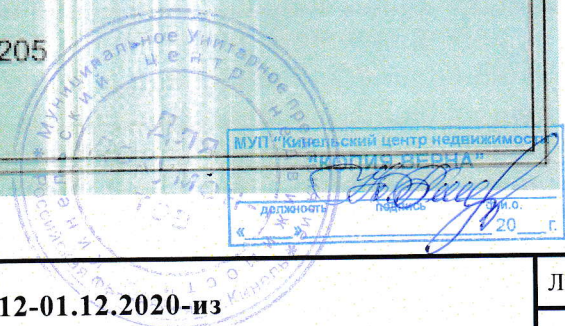


Взамен итв. №
Подп. и дата
Итв. № подл.

Итв.	Кол.уч.	Лист	№ док.	Подп.	Дата
------	---------	------	--------	-------	------

12-01.12.2020-из

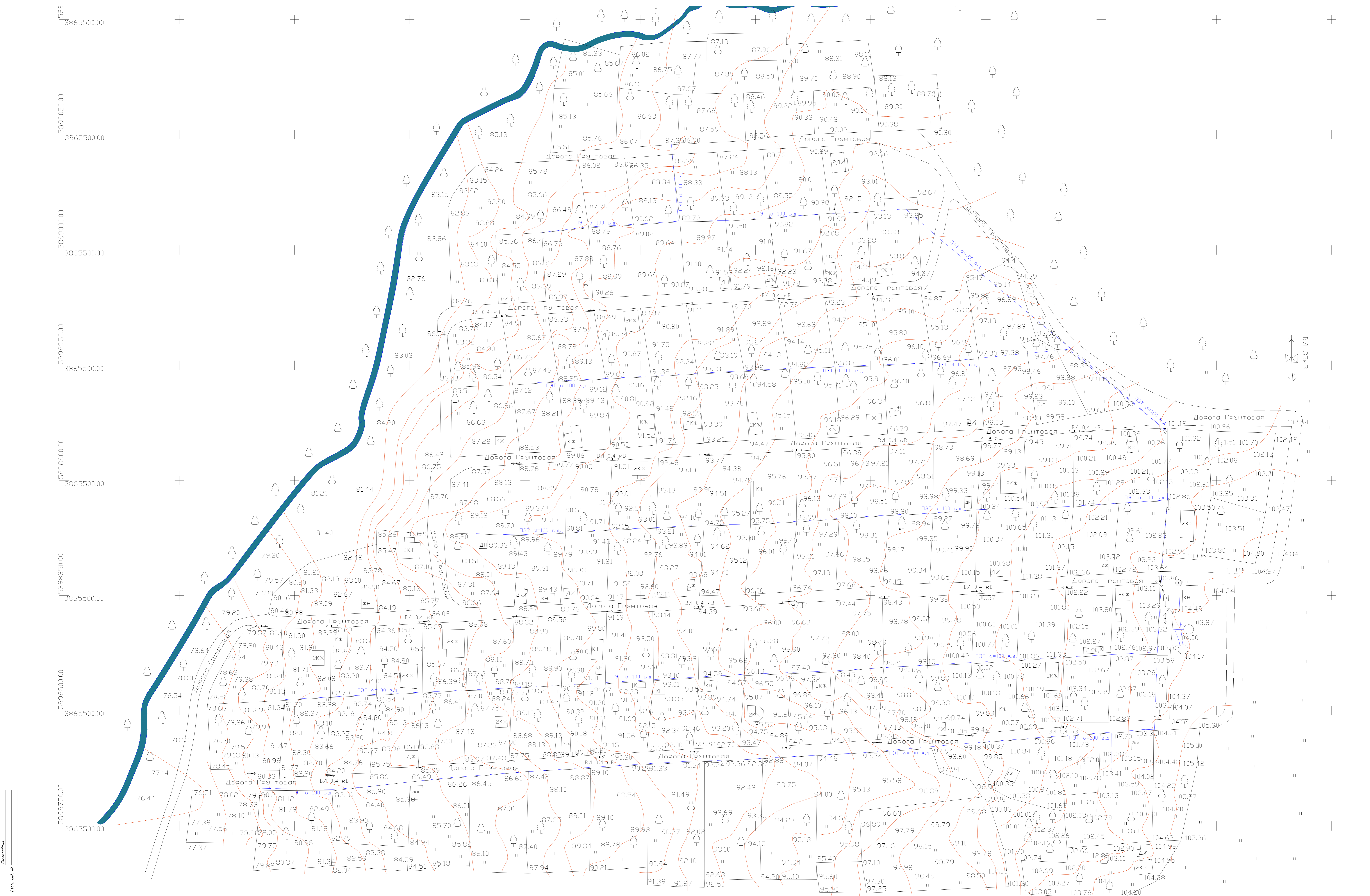
ООО «ЦЕНТР ИСПЫТАНИЙ И ПОВЕРКИ СРЕДСТВ ИЗМЕРЕНИЙ
НАВГЕОТЕХ-ДИАГНОСТИКА»
603122, г.Нижний Новгород, ул.Ванеева, д.205



12-01.12.2020-из

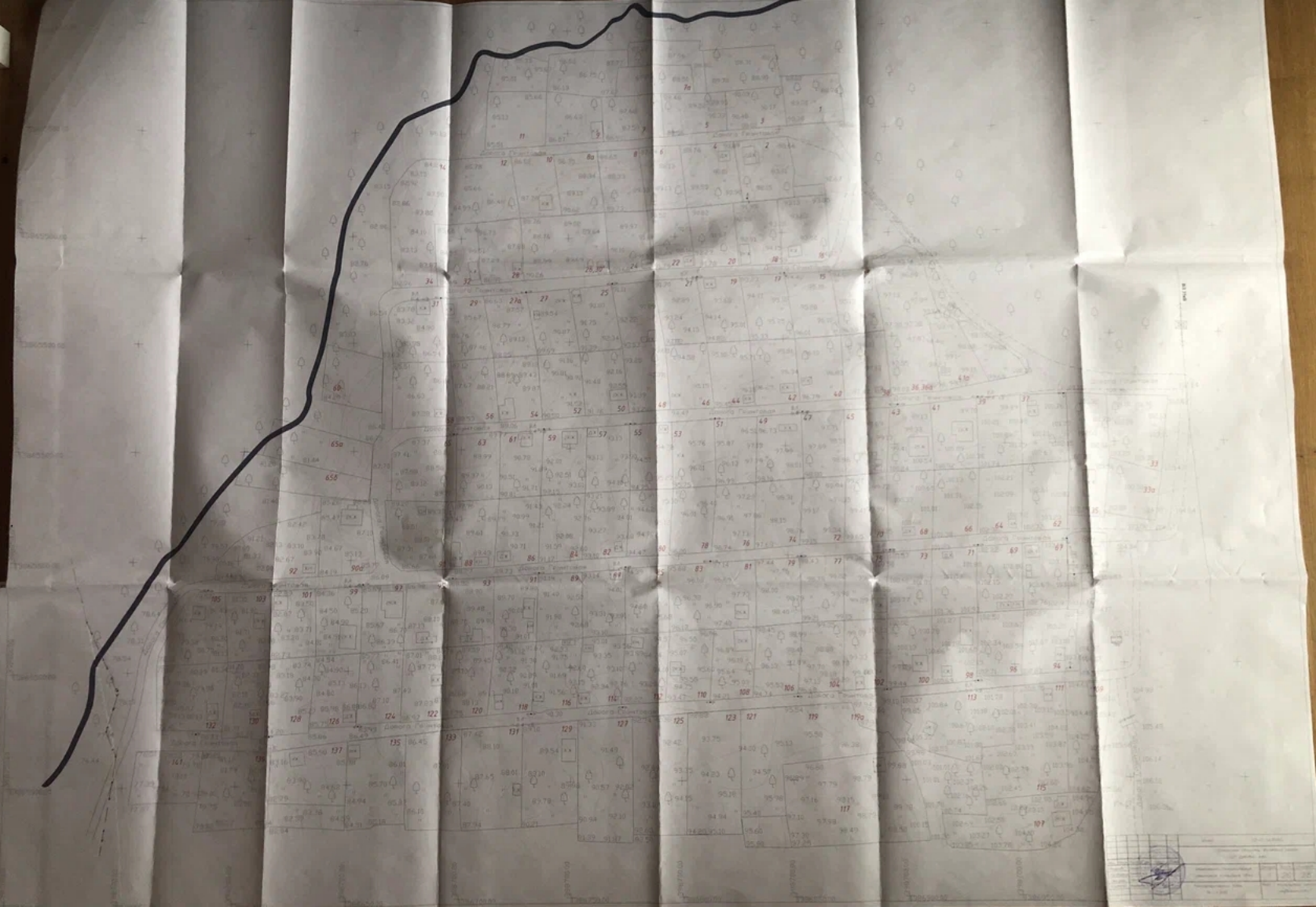
Взамен инв. №	
Подп. и дата	
Инв. № подл.	

Изм.	Кол. уч.	Лист	№ док.	Подп.	Дата



Мас. 1:500
 Лист № 15
 План № 15
 Дата 12-01-2020

				Шифр 12-01.12.2020		
				Самарская область, Волжский район		
				СДТ Дубовый год		
Имя	Иван	Лист	№ 15	Лист	№ 15	Листов
Город	Самара	Город	Самара	Страна	Россия	Листов
Проект	Инженерно-геодезическое	Проект	Инженерно-геодезическое	Страна	Россия	Листов
Ген. дир.	Ген. дир.	Ген. дир.	Ген. дир.	Страна	Россия	Листов
И. контр.	И. контр.	И. контр.	И. контр.	Страна	Россия	Листов
				Топографический план		
				МШП "Кинельский центр недвижимости"		
				М 1:500		



Заключение:

В целом работа выполнена в соответствии:

- СП 47.13330.2012;
- СП-11-104-97 Инженерно-геодезические изыскания для строительства;
- СП-11-104-97 Инженерно-геодезические изыскания для строительства (часть II);
- СП 126.13330.2012 «СНиП 3.01.03-84 Геодезические работы в строительстве»;
- СНиП 1.02.07-87 «Строительные нормы и правила. Инженерные изыскания для строительства», М. 1987
- «Условные знаки для топографических планов масштабов 1:500 – 1: 5000» издания 1989 года;
- «Инструкция по топографической съемке в М 1:500-1:5000», ГКИНП-02-033-82, М «Недра», 1982 г.;
- «Инструкция по съемке и составлению планов подземных коммуникаций» издания 1978 г.;
- «Правил по технике безопасности на топографо-геодезических работах (ПТБ-93)»
- «Инструкция о порядке контроля и приемки геодезических, топографических и картографических работ» изд.1999 г.

Работа принята с оценкой «хорошо». Топографический план может служить основой для подготовки проекта межевания и планировки территории ТСН «СТ ДУБОВЫЙ ГАЙ».


Работу сдал:

Руководитель группы

А.А. Темников



Работу принял:

Генеральный директор

А.М. Туркин



Взамен инв. №	
Подп. и дата	
Инв. № подл.	